



亞泰金屬工業股份有限公司
Asia Metal Industries, INC.

興櫃前法人說明會簡報

中華民國五月二十八日

本簡報係本公司於簡報當時之主、客觀因素，對過去、現在及未來之營運彙總與評估；其中含有前瞻性之論述，將受風險、不確定性及推論所影響，部份將超出我們的控制之外，實際結論可能與這些前瞻性論述大為不同。

- 所提供之資訊(包含對未來的看法)，並未明示或暗示地表達或保證其具有正確性、完整性及可靠性；亦不代表本公司、產業狀況及後續重大發展之完整論述。
- 本簡報中對未來的展望，反應公司截至目前為止之看法。這些若有任何變更或調整時，本公司並不負責隨時提醒及更新。



設立時間：成立於西元1973年。

廠址：桃園市楊梅區民富路二段199巷16號。

廠區面積：14,181.83平方公尺。

資本額：180,521仟元

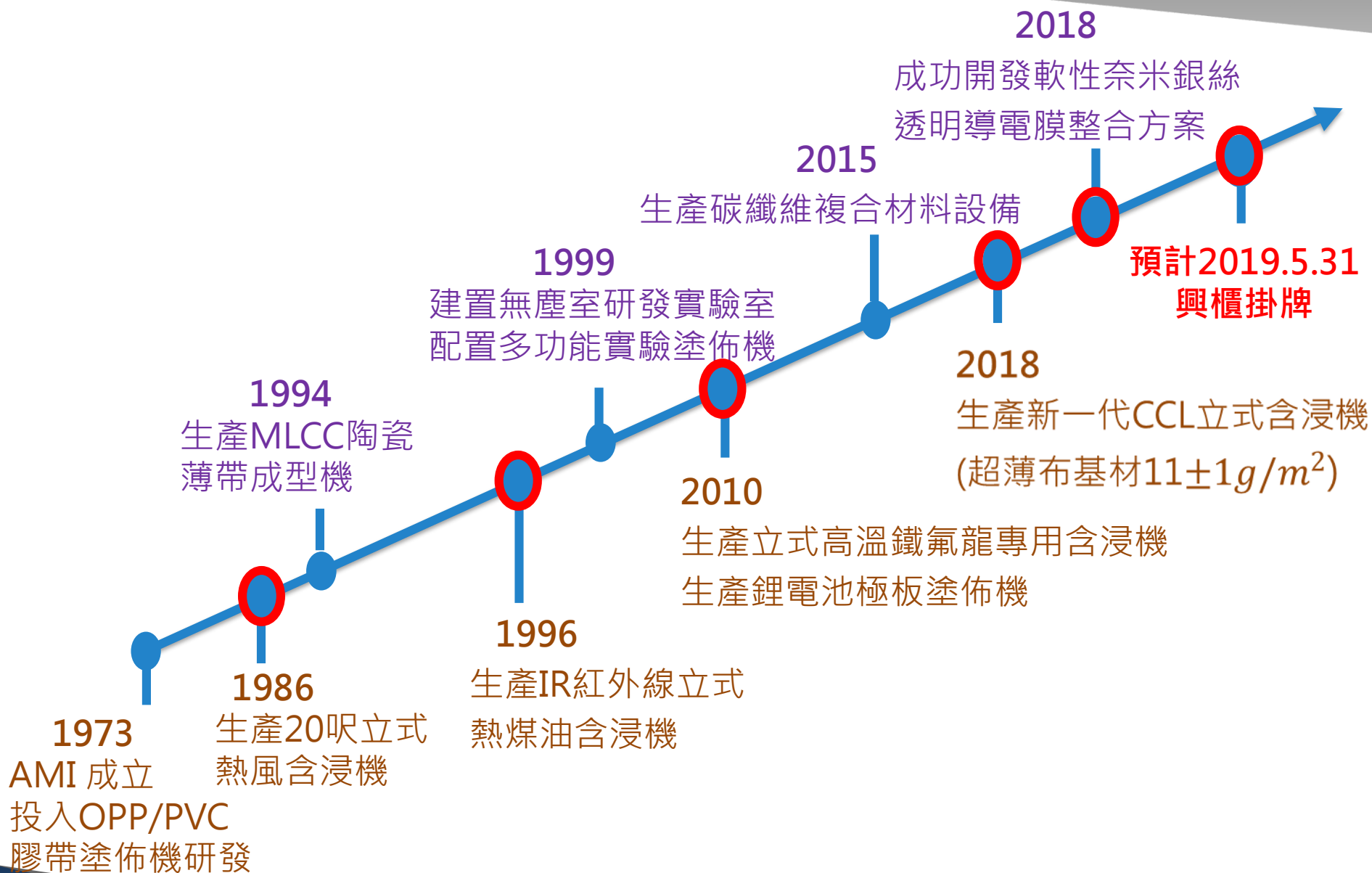
負責人：鄒貴銓

總人數：145人。

亞泰是服務型的公司

與客戶共同成長，共創雙贏

我們以此理念建立了亞泰在業界中的聲譽和地位。設備的質量來自於客戶的要求，客戶相信並依賴亞泰卓越的工程設計與製造能力。憑藉多年的經驗和不斷的研發，亞泰提供您可以信賴的優質設備及服務。



AMI

1973

AMI 亞泰金屬成立。

1975

*研發生產OPP / PVC膠帶塗佈機。

1985

*研發生產OPP膠帶塗佈機
(機速80M/min)。

1986

*嘉義遷到楊梅。

*研發生產自動接布OPP膠帶塗佈機
(機速150M/min)。

*研發生產20呎立式熱風含浸機。

1987

*研發生產幅寬1.3M PVC膠帶塗佈機。

1991

*研發生產幅寬1.6 M空浮式OPP高速膠帶塗佈機。

1994

*研發生產MLCC陶瓷薄帶成型機。

1995

*研發生產反光膜塗佈機。

1997

*研發生產3Layer FCCL塗佈機。
*研發生產立式電熱含浸機。

1998

*研發生產IR紅外線立式熱媒油含浸機。

1999

*建置無塵室，配備多功能實驗塗佈機，供客戶研發實驗。
*研發生產雙面同步珠光紙塗佈機(機速250 M/min)。

2000

*設立大陸關係企業，完善大陸區服務。

2005

*研發生產3L/2L共用FCCL塗佈機。

2009

*研發生產太陽能背板塗佈機。

2010

*購置新廠房，因應產能擴充。

*研發生產立式高溫鐵氟龍專用含浸機。

*研發生產鋰電池極板塗佈機。

2012

*研發生產微稜鏡光學模壓延成型機。

2014

*成功開發並取得"狹縫式塗佈模具間隔閥"專利。

*成功研發鋰電池單面雙層間隔極板塗佈技術與設備。

2015

- *研發生產碳纖維複合材料生產設備。

2016

- *研發生產新一代CCL立式含浸機，可生產CCL超薄布基材($12 \pm 1\text{g/m}^2$)。

2017

- *研發生產鋰電池鋁塑膜塗佈貼合機。

2018

- *研發生產LTCC低溫共燒陶瓷塗佈機。

- *研發生產新一代CCL立式含浸機，可生產超薄布基材($11 \pm 1\text{g/m}^2$)。

- *與艾圖雅公司合作,成功開發軟性奈米銀絲透明導電膜生產整合方案。

- *產品全面導入工業4.0智能化，可供遠端遙控、維護。

2019

- *亞泰金屬公開發行(6727)。

- *新一代CCL立式含浸機，研發捲取機用自動裁切接布系統，可取消蓄布機設置。

AMI

亞泰金屬工業股份有限公司(母公司)

AMI (062.10.29)



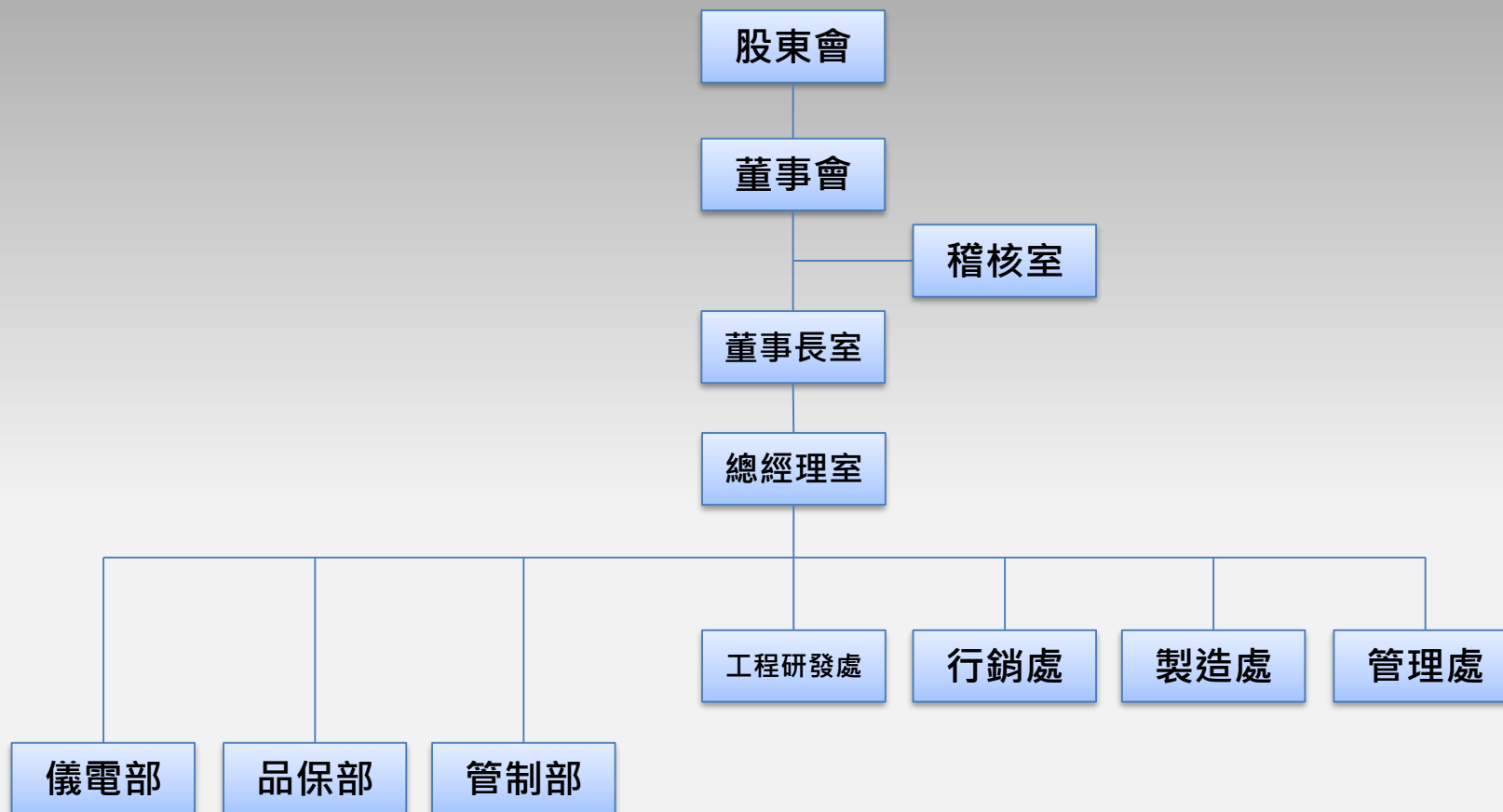
天崑環球有限公司(境外控股公司)

(105.02.16)



昆山睿平精密塗布設備有限公司(子公司)

KSRP (105.02.03)



董事會成員			
職稱	姓名	持股比率	學經歷(簡版)
董事長	鄒貴銓	9.08%	摩納哥國際大學企管碩士 亞泰金屬工業(股)公司 董事長
董事	林澤銘	4.43%	逢甲大學紡織系畢業 睿明科技(股) 董事
董事	張峻誠	4.09%	淡江大學化學系畢業 佳總興業(股) 品保副總
董事	黃源財	1.59%	台灣大學機械系畢業 亞泰金屬工業(股)公司 總經理
獨立董事	張榮銘	- %	美國奧克拉荷瑪(市)大學會計學碩士 安普華會計師事務所 負責人
獨立董事	賴彌鼎	- %	私立輔仁大學法律系碩士 正鼎法律事務所 主持律師
獨立董事	魏章發	- %	國立台灣大學化學工程學系畢業 廣天科技(廣州)有限公司 顧問

職稱	姓名	學歷
董事長	鄒貴銓	摩納哥國際大學-企管碩士
總經理	黃源財	台灣大學-機械系
副總經理	郭士堯	大同工學院-機械系
工程研發處處長	李國正	中原大學-機械系
財務長/管理處處長	梁秀如	中原大學-商學院碩士
製造處處長	周百泉	台灣技術學院-機械工程系



以專業豐富的工程能力及畢生的承諾為客戶服務。



持續的技術更新。



以專業及團隊精神為榮。



客戶完全的滿意是我們的終極目標。



研發工程團隊

- 新產業應用設備研發設計。
- 量產設備，客製化設計。



售服團隊

- 設備維修保養服務。
- 設備零配件銷售。
- 舊設備改造、搬遷服務。



製造團隊

- 物料採購。
- 設備製造。
- 進料存放。
- 出貨作業。
- 料件品質把關。



實驗工廠

- 新製程、新材料開發。
- 研發成果驗證。
- 設備建置完成前，小量產。

行銷團隊

- 銷售設備。
- 滿足客戶需求。
- 關心客戶對設備的使用評價及服務感受。
- 彙整產業訊息及客戶觀感，提供公司策略建立方向。



客戶需求

提供高精密技術與服務

外銷全球16國，銷售範圍涵蓋全球

服務據點

📍 Headquarter
- 台灣 桃園

📍 International Offices
- 中國 昆山

市場應用趨勢

電動車、白駕車、智慧型手機、個人電腦、工業運用。

研發方向

- MLCC厚度由3um進階至2um。
- MLCC機速提升至30~50 M/min。
- Tension Die MLCC塗佈設備開發。
- LTCC塗厚達300um。

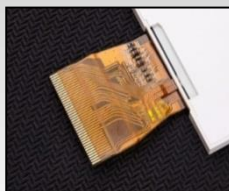


市場應用趨勢

物聯網、5G、巨量儲存產品、智慧車輛、智慧家電、筆電、平板電腦、工業及醫療運用產品、智慧型手機、穿戴裝置。

研發方向

- 量產#1000玻纖布。
- 烘箱導入不鏽鋼熱板。
- 卷取機自動裁切接布。



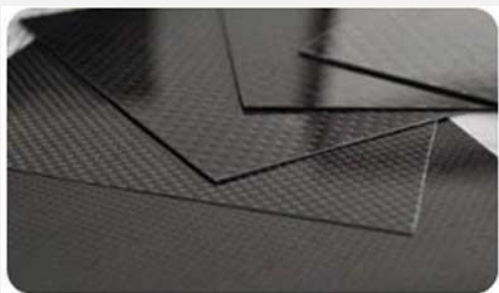
市場應用趨勢

航太工程、生醫材料、運輸工具、運動器材、建築領域、工業機器手臂
自動化生產線、能源及相關方面。



研發方向

- 開發耐高溫 380°C 壓合輥筒並提升乾式熱壓生產成效。
- 以現有玻纖布含浸技術，開發碳纖維含浸設備。

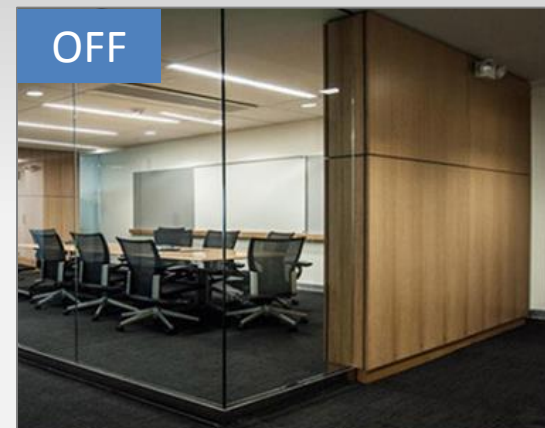


市場應用趨勢

大尺寸電容式觸控螢幕、智慧型手機、手寫板、調光膜(PDLC)。

研發方向

- Tension die光學塗佈機開發。
- 提升無塵烘箱達100等級。
- 奈米銀絲塗佈TD/MD達1.0($\pm 10\%$)。





亞泰金屬工業股份有限公司

- 各種金屬機械及零件之設計、製造、組裝、加工及買賣業務。
- 自動化機械設備及零件之設計、製造、加工、維修及買賣業務。
- 前各項產品之進出口貿易業務。

昆山睿平精密涂布设备有限公司

- 組裝、調試，並提供相關技術服務、諮詢及售後服務。

專用生產機器設備業

產業用機械設備維修及安裝業生產指數為 128.54，較上年同期成長 8.79%。綜合評估成長趨勢可期。

印刷電路板

通訊產業、消費電子、汽車產業之應用比重可望持續走揚。

工業4.0

- 大量運用自動化機器人。
- 感測器物聯網。
- 供應鏈互聯網。

為未來主要發展趨勢。

被動元件

各項智能產品、汽車電子推陳出新，預估產值表現成長力道強。

5G通信

- 行動服務
- 智慧製造
- 車聯網

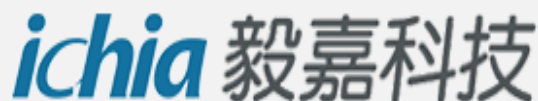
預估2025年市場規模達2,920億美金。

軟性觸控

- 可繞式智慧手機
- 大面積觸控螢幕

預計每年實現價值1200億美元。隨著軟性時代的到來，必將成為主流技術。













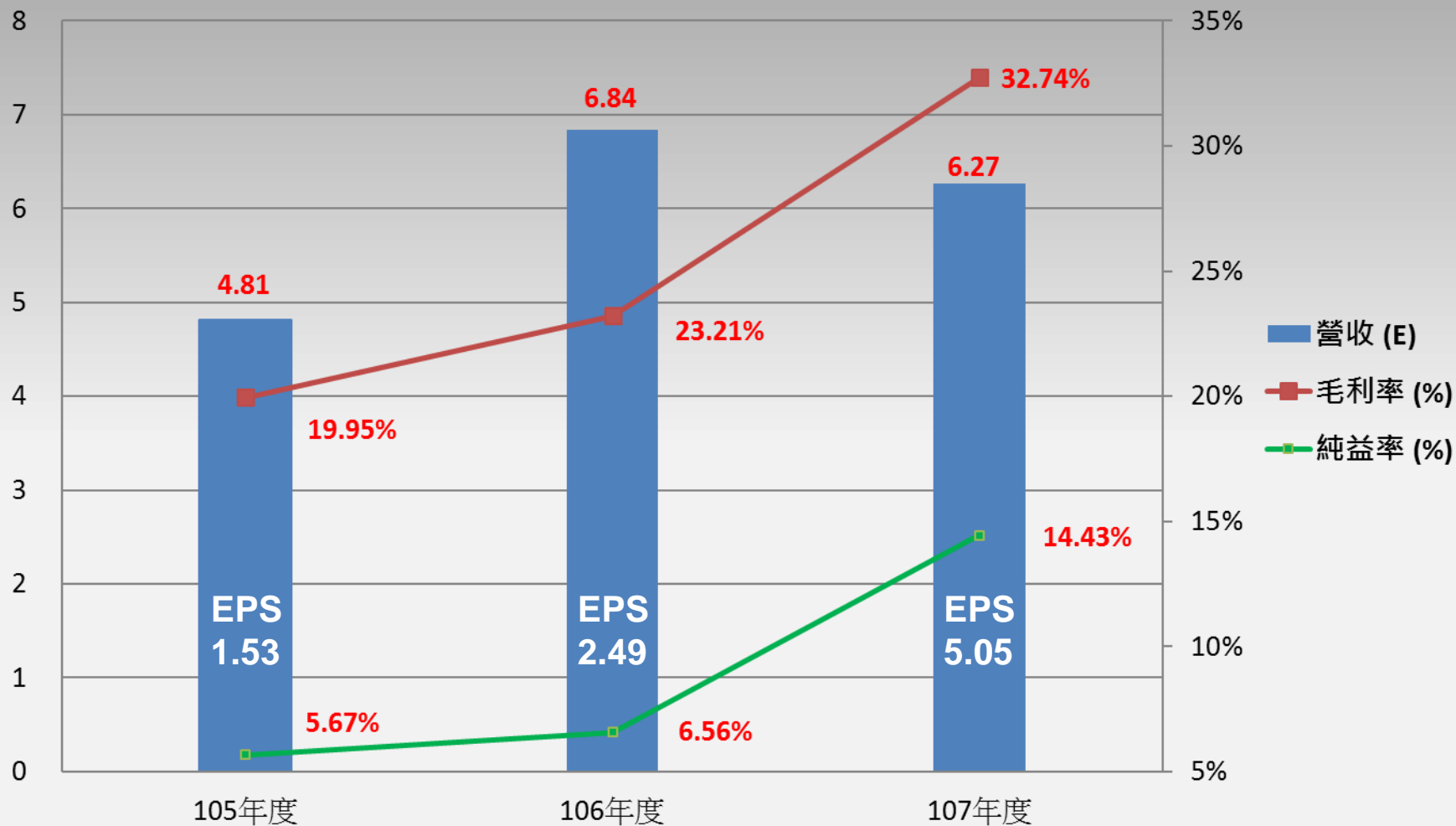
營收、毛利率、純益率、EPS

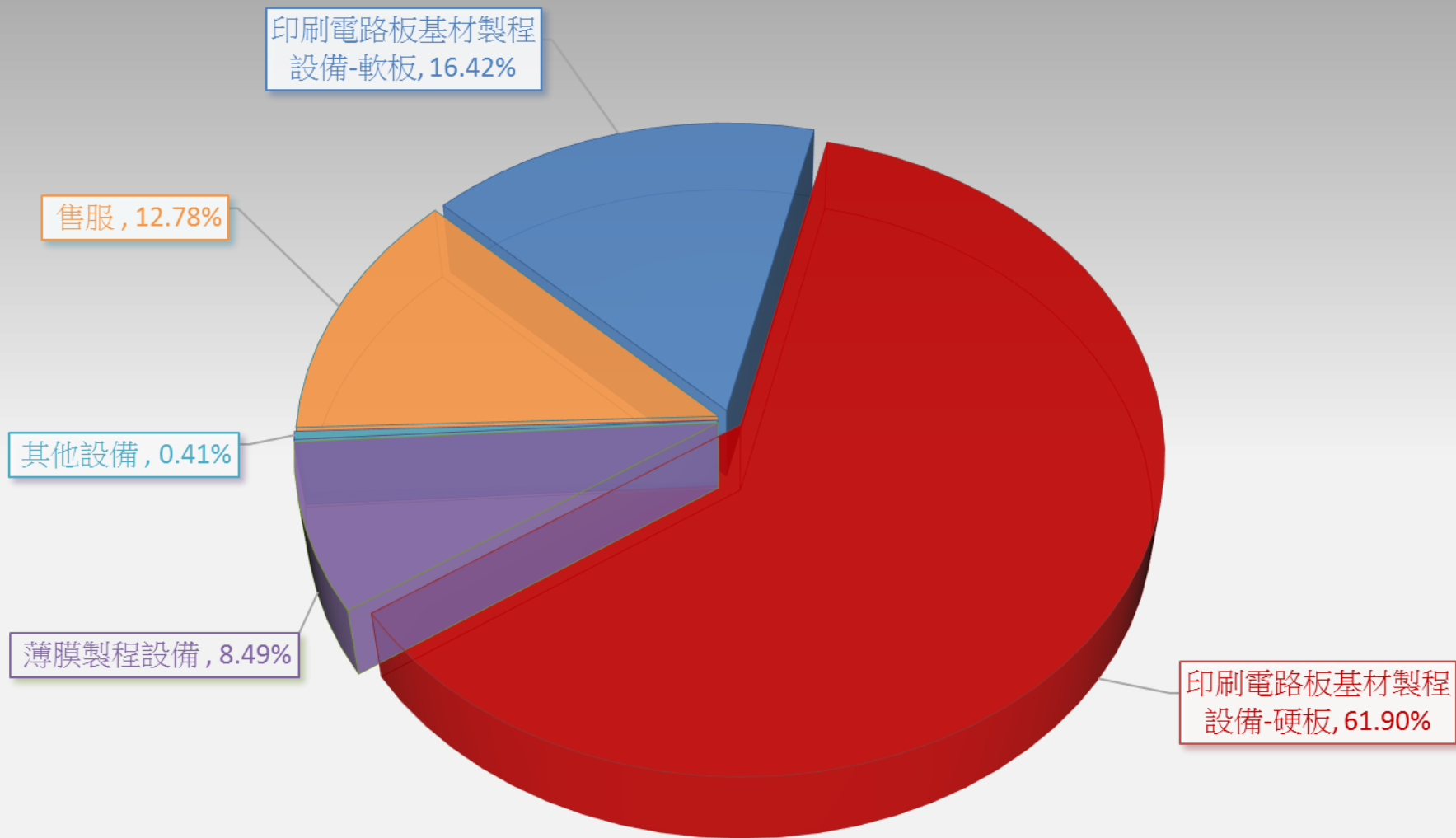


產品別營收比重

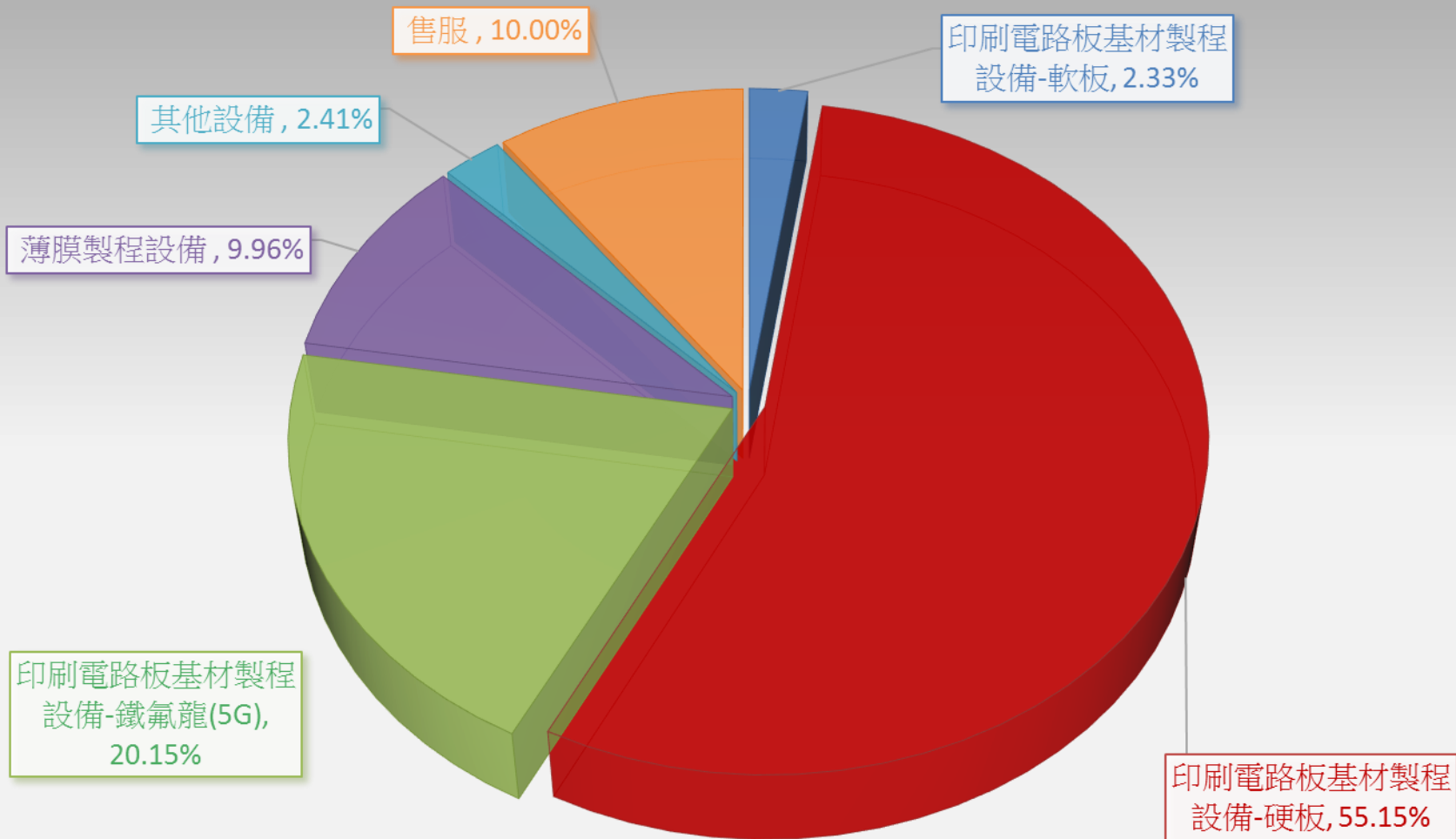


資產負債表、損益表





預估108年度營收比重



財務資訊-資產負債表

科目名稱	2018/12	2017/12	2016/12	(新台幣仟元)
流動資產				
現金及定期存款	392,783	157,879	180,543	
應收帳款	162,834	117,017	91,393	
存貨	440,420	182,060	231,996	
受限制資產	227,211	176,172	18,101	
其他流動資產	33,491	22,243	19,793	
流動資產合計	1,256,739	655,371	541,826	
非流動資產合計	193,363	181,992	185,375	
資產總計	1,450,102	837,363	727,201	
流動負債				
短期借款	179,900	80,000	25,650	
預收貨款	526,431	226,796	207,236	
應付帳款	256,602	126,431	124,314	
其他流動負債	72,190	49,232	42,175	
流動負債合計	1,035,123	482,459	399,375	
非流動負債合計	12,156	18,822	22,730	
負債總計	1,047,279	501,281	422,105	
權益總計	402,823	336,082	305,096	

財務資訊-損益表

單位：新台幣仟元

科目名稱	2018年度	2017年度	2016年度
營業收入	626,836	684,998	481,025
營業毛利	205,204	159,001	95,980
毛利率(%)	32.74%	23.21%	19.95%
營業損益	88,637	68,119	10,987
營業外收入及支出	27,826	(11,872)	24,304
稅前淨利	116,463	56,247	35,291
本期淨利	90,482	44,920	27,265
淨利率(%)	14.43%	6.56%	5.67%
每股盈餘(元)	5.05	2.49	1.53



產業概況

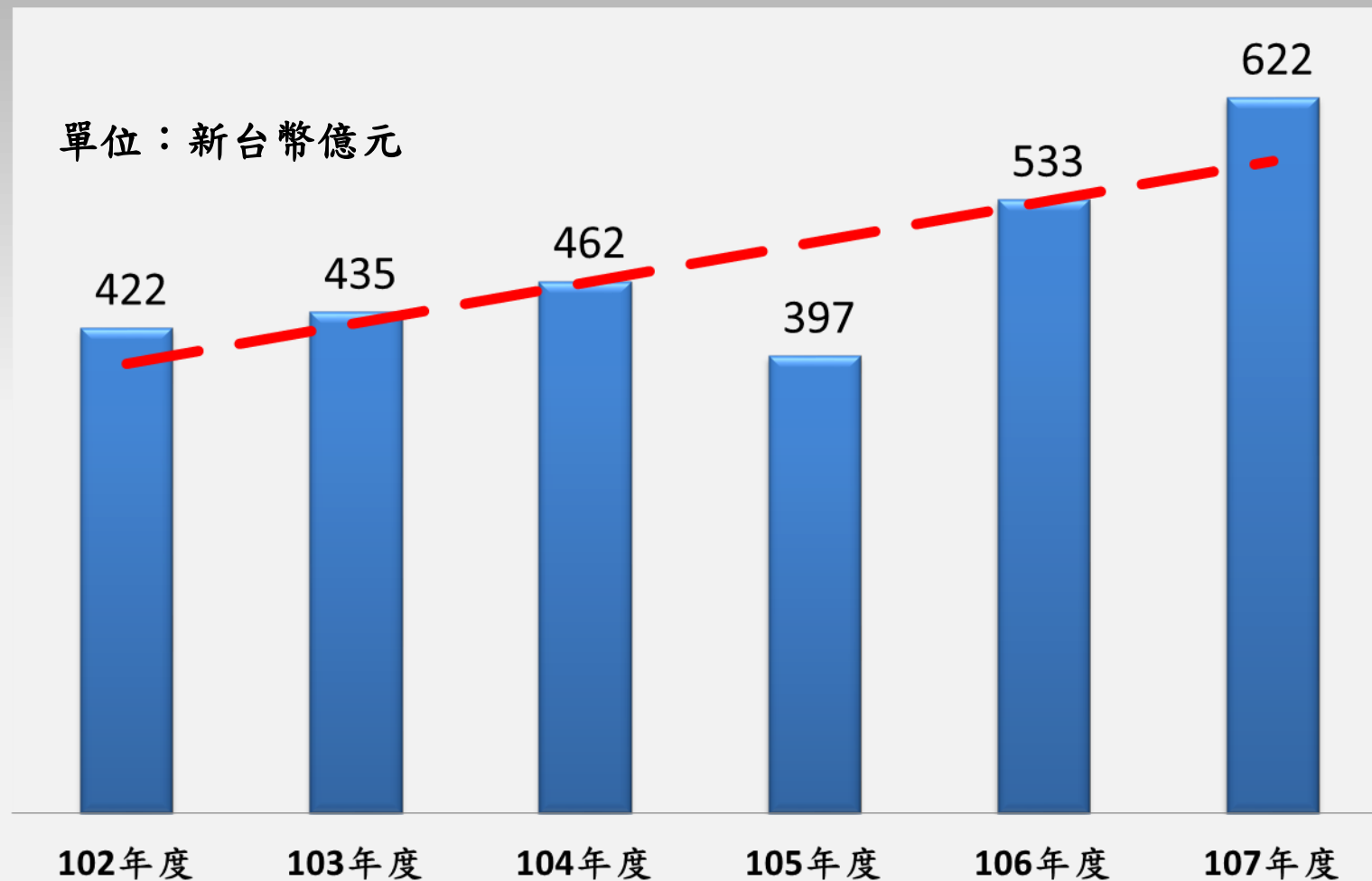


競爭優勢



發展計畫

我國機械設備製造業，統計值含橡(塑)膠擠製機、其他橡/塑膠機械及零件及其他電子生產設備及零件總和年產值。





本廠在生產環境需求比較特殊，因生產的設備體積巨大，所以生產的廠房必需夠高夠寬，以現有廠房已無法再擴充生產線，使得產能及產速受限，未來將持續投入產能提升與廠房擴充計畫。

覆銅箔基板含浸機 40呎含浸機



太陽能背板塗佈機



7.2M 水性Teflon含浸機





感謝您的聆聽
THANKS



Asia Metal Industries, INC.

END.